

宏觀焦點

美國股市週四個別發展，特朗普發文指中國並沒有按承諾購買美國農產品，但白宮確認放棄取消藥物退款之提案帶動醫保股上揚，加上鮑威爾發表證詞時指樂意見到較低之利率水平。道瓊斯指數上升0.8%至27,088點；標準普爾指數上升0.2%至3,000點；納斯達克指數微跌0.1%至8,196點。

油價週四下跌，因OPEC預期明年市場對其盟友之原油需求將較2019年下降4.4%，紐約8月期油下跌0.4%至每桶60.20美元。金價下跌，因美國CPI高於預期降低了減息之預期，紐約8月期金下跌0.4%至每盎司1,406.7美元。

香港股市週四上升，內地股市個別發展。物業管理股繼續錄得大漲，其中祈福生活服務(3686.HK)跳漲22.6%，雅生活(3319.HK)發布盈利預喜，股價大漲10.2%，汽車製造股逆市下跌。個股方面，德昌機電(179.HK)發布盈利預警且遭券商看淡，股價大跌13.4%；中集車輛(1839.HK)上市首日收市價較招股價高3.8%。恒生指數上升0.8%至28,432點，國企指數上升0.8%至10,784點，香港股市成交金額增加4.8%至674億港元。上證綜合指數微升0.1%至2,918點，滬深兩市成交金額增加5.8%至人民幣3,431億元。

行業及公司新聞

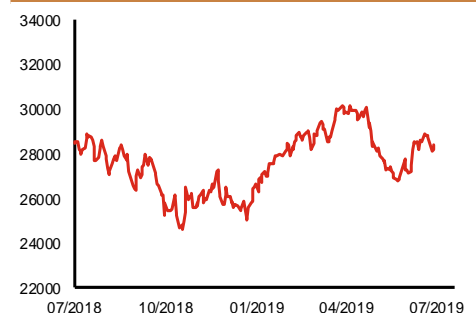
- 莎莎(178.HK)公布2020財年第一季(截止2019年6月30日)零售及批發營業額同比下降10.8%至18.9億港元，其中港澳市場營業額按年下跌12.0%至15.8億港元，同店銷售同比下降15.3%。
- 中化化肥(297.HK)發布盈利預喜，公司預計2019年上半年股東應佔溢利同比增長35%-55%，主要受惠於1)公司擴大戰略採購規模，增強差異化產品銷售，強化下游客戶綜合營銷服務；及2)公司附屬中化吉林長山化工毛利按年顯著提升，扭虧為盈。
- 超威動力(951.HK)發布盈利預喜，公司預計2019年上半年純利將同比大幅增加，主要受惠於成本下降令毛利率有所提升所致。
- 招商局置地(978.HK)公布2019年上半年合同銷售總額為人民幣158億元，同比增長9.2%，其中第二季合同銷售按年增加8.2%至人民幣98.7億元，增速優於第一季。上半年完成公司2019年全年銷售目標人民幣380億元之41.7%。
- 民銀資本(1141.HK)發布盈利預喜，預計2019年上半年股東應佔溢利同比增長逾35%，主要因債券資本市場業務、投資銀行業務、資產管理業務及投融資業務增長。
- 安踏體育(2020.HK)公布2019年上半年安踏品牌之零售金額(按零售價值計算)同比錄得10%-20%的低段增長(第二季：10%-20%的中段增長)，其他品牌之零售金額同比錄得60%-65%的升幅(第二季：55%-60%的升幅)。
- 康健國際醫療(3886.HK)發布盈利預喜，公司預計2019年上半年溢利將同比大幅減少，主要因去年同期錄得承兌票據之減值虧損而今年沒有、投資物業公平值盈轉虧、及物業、廠房及設備撇銷所產生之虧損。
- Fast Retailing(6288.HK)公布2019財年首三季(截止5月31日)業績，收益18,229億日圓，同比增長7.0%(上半財年：增長6.8%)，股東應佔溢利1,587億日圓，按年上升7.0%(上半財年：9.5%)。公司預計收益及股東應佔溢利分別按年上升8.0%及6.6%至2.3萬億日圓及1,650億日圓，而股息預計為每股480日圓，同比增加9.1%，均與此前預期相同。公司將於今日復牌。

主要指數	收市價	日變動%	月變動%
恒生指數	28,432	0.81	4.11
國企指數	10,784	0.77	2.76
創業板指數	98	-0.50	-6.74
上證綜合指數	2,918	0.08	0.29
滬深300指數	3,785	-0.04	2.55
日經225指數	21,644	0.51	2.66
道瓊斯指數	27,088	0.85	4.17
標普500指數	3,000	0.23	4.17
納斯達克指數	8,196	-0.08	5.18
德國DAX指數	12,332	-0.33	1.79
法國CAC指數	5,552	-0.28	3.29
富時100指數	7,510	-0.28	1.93

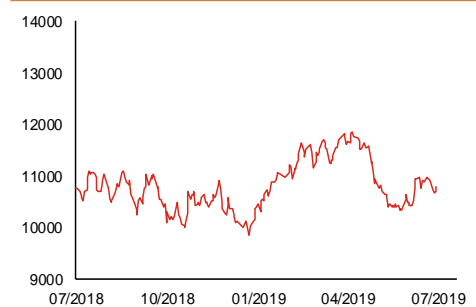
波幅指數	收市價	日變動%	月變動%
VIX指數	12.93	-0.77	-18.73
VHSI指數	14.69	-5.35	-19.20

商品	收市價	日變動%	月變動%
紐約期油	60.20	-0.38	17.71
黃金	1,406.70	-0.41	5.27
銅	5,955.00	0.25	1.34
鋁	1,828.00	-1.19	2.81
小麥	521.50	3.32	-1.88
玉米	448.00	1.93	-0.17

恒生指數一年走勢圖



國企指數一年走勢圖



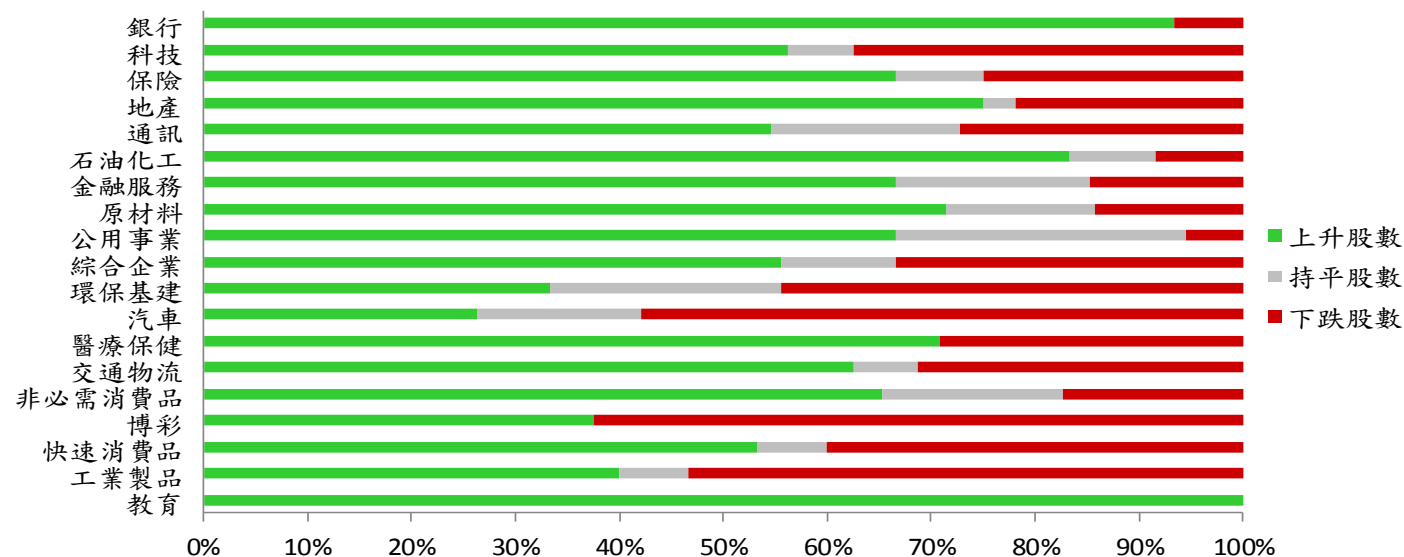
資料來源：彭博、西證證券經紀

港股概況

指數	開市價	高位	低位	收市價	日變動 (%)	成交量 (億股)	成交額 (億元)	升股數	跌股數	持平股數
恒生指數	28,348	28,583	28,348	28,432	0.81	11.0	216.6	46	4	0
國企指數	10,757	10,856	10,757	10,784	0.77	16.8	182.1	43	4	3

行業表現

行業	日變動%	上升股數	持平股數	下跌股數
銀行	0.63	14	0	1
科技	-0.07	18	2	12
保險	0.88	8	1	3
地產	0.53	24	1	7
通訊	0.19	6	2	3
石油化工	1.44	10	1	1
金融服務	0.57	18	5	4
原材料	0.34	15	3	3
公用事業	0.66	12	5	1
綜合企業	0.40	5	1	3
環保基建	-0.13	6	4	8
汽車	-1.50	5	3	11
醫療保健	0.47	17	0	7
交通物流	0.32	10	1	5
非必需消費品	0.68	15	4	4
博彩	-0.11	3	0	5
快速消費品	0.39	8	1	6
工業製品	-0.40	6	1	8
教育	2.37	10	0	0



資料來源：彭博、西證證券經紀

美國預托證券(ADR)

	代號	香港收市價	日變動%	ADR轉換價	日變動%	溢價(%)
長和	1	76.25	0.59	75.48	-0.31	1.01
中電控股	2	87.80	0.57	87.22	0.18	0.67
中華煤氣	3	17.76	0.91	17.99	1.55	-1.28
匯豐控股	5	65.20	0.46	65.24	0.12	-0.06
電能實業	6	58.00	0.87	57.77	0.48	0.40
恒生銀行	11	194.70	0.21	194.46	-0.36	0.12
恆基地產	12	43.20	1.65	42.47	-0.41	1.71
新鴻基地產	16	134.60	2.20	134.46	1.66	0.10
新世界發展	17	12.40	1.64	12.16	-2.20	1.94
太古股份	19	95.75	0.95	96.37	0.65	-0.64
銀河娛樂	27	55.70	-0.27	55.77	1.36	-0.13
港鐵公司	66	54.20	0.65	N/A	N/A	N/A
信和置業	83	13.20	0.46	13.13	0.00	0.57
恆隆地產	101	19.08	1.27	19.18	0.74	-0.52
中國旺旺	151	6.30	0.80	N/A	N/A	N/A
吉利汽車	175	11.82	-1.50	11.73	-2.50	0.77
中信股份	267	11.00	1.29	10.72	0.00	2.65
萬洲國際	288	7.81	2.09	7.74	1.20	0.93
中國石化	386	5.19	1.76	5.20	0.36	-0.23
港交所	388	273.40	0.96	272.68	0.03	0.26
創科實業	669	59.10	0.85	58.90	0.16	0.34
中國海外	688	28.70	1.06	28.74	-0.05	-0.14
騰訊	700	357.20	0.11	354.74	-0.46	0.69
中國聯通	762	8.32	-0.36	8.34	-0.84	-0.22
領展房產基金	823	97.60	0.31	N/A	0.00	N/A
中國石油	857	4.29	1.90	4.29	0.55	-0.01
中海油	883	13.46	2.44	13.42	-0.06	0.26
建設銀行	939	6.21	1.14	6.15	-0.19	1.00
中國移動	941	70.20	0.07	70.10	-0.55	0.14
長江基建	1038	63.80	0.87	64.55	0.00	-1.16
恆安國際	1044	56.85	1.52	56.32	0.70	0.94
中國神華	1088	16.30	0.87	16.13	0.00	1.03
石藥集團	1093	12.90	1.57	N/A	N/A	N/A
華潤置地	1109	34.55	0.44	34.10	0.00	1.33
長實地產	1113	60.45	1.26	N/A	N/A	N/A
中國生物製藥	1177	8.66	-0.69	8.43	0.00	2.70
友邦保險	1299	84.35	1.26	84.15	0.37	0.24
工商銀行	1398	5.51	0.36	5.47	-0.78	0.70
金沙中國	1928	39.85	0.76	39.53	-0.53	0.82
九龍倉置業	1997	52.90	0.95	N/A	N/A	N/A
碧桂園	2007	11.46	0.70	11.32	0.00	1.21
瑞聲科技	2018	42.80	0.82	42.32	-0.18	1.14
申洲國際	2313	107.40	1.42	106.46	1.26	0.88
中國平安	2318	94.10	0.70	93.36	-0.33	0.79
蒙牛乳業	2319	31.80	1.60	32.40	0.00	-1.85
舜宇光學科技	2382	85.15	3.21	84.64	1.76	0.60
中銀香港	2388	30.85	0.49	30.74	0.15	0.36
中國人壽	2628	19.84	1.74	19.67	0.24	0.89
交通銀行	3328	5.97	1.88	5.98	0.00	-0.16
中國銀行	3988	3.25	0.31	3.22	-0.91	0.89

資料來源：彭博、西證證券經紀

AH股

	H股 代號	H股 收市價	H股 日變動%	H股對A股 溢價%		H股 代號	H股 收市價	H股 日變動%	H股對A股 溢價%
第一拖拉機	38	1.87	0.54	-79.87	中聯重科	1157	4.79	-0.21	-22.94
東北電氣	42	0.78	0.00	-67.83	兗州煤業	1171	7.19	0.70	-37.78
四川成渝	107	2.42	0.83	-46.99	中國鐵建	1186	9.13	0.55	-16.55
青島啤酒	168	48.10	-0.72	-9.64	比亞迪	1211	47.60	0.00	-21.48
江蘇寧滬	177	10.92	0.37	-12.24	農業銀行	1288	3.25	0.62	-20.48
京城機電	187	1.42	-0.70	-80.99	新華保險	1336	37.10	0.95	-38.65
廣州廣船	317	7.33	-1.61	-60.55	工商銀行	1398	5.51	0.36	-13.11
馬鞍山鋼鐵	323	2.96	0.00	-23.53	麗珠醫藥	1513	18.88	-0.74	-35.89
上海石油化工	338	2.97	0.68	-48.44	中國中冶	1618	2.06	0.98	-39.88
鞍鋼股份	347	3.31	0.91	-20.12	中國中車	1766	6.39	0.31	-28.77
江西銅業	358	10.06	0.60	-40.05	廣發證券	1776	9.18	1.44	-41.78
中國石油化工	386	5.19	1.76	-12.66	中國交通建設	1800	6.75	0.60	-45.30
中國中鐵	390	5.76	0.52	-21.19	晨鳴紙業	1812	3.54	0.57	-42.73
廣深鐵路	525	2.60	0.00	-27.95	中煤能源	1898	3.13	0.64	-41.38
深圳高速	548	9.46	-0.63	-12.62	中國遠洋	1919	3.05	0.33	-43.60
南京熊貓電子	553	2.58	-2.64	-79.77	民生銀行	1988	5.44	1.12	-20.23
鄭煤機	564	3.84	-0.78	-42.83	金隅股份	2009	2.44	0.00	-39.63
山東墨龍	568	1.30	0.00	-74.45	中集集團	2039	7.51	-2.09	-37.65
北京北辰實業	588	2.88	1.05	-31.81	復星醫藥	2196	24.45	0.41	-21.07
中國東方航空	670	4.55	-0.22	-33.83	萬科企業	2202	31.00	0.49	-6.78
山東新華製藥	719	3.68	0.82	-55.72	金風科技	2208	9.36	-0.43	-34.75
中國國航	753	7.92	0.89	-23.55	廣汽集團	2238	7.96	-3.05	-38.67
中興通訊	763	22.95	0.88	-37.12	中國平安	2318	94.10	0.70	-6.05
中國石油	857	4.29	1.90	-43.50	長城汽車	2333	5.74	-1.20	-43.28
白雲山	874	35.45	0.85	-22.25	濰柴動力	2338	12.14	-2.25	-9.93
東江環保	895	7.70	0.00	-36.85	中國鋁業	2600	2.61	1.16	-39.35
華能國際電力	902	4.72	0.64	-33.24	中國太保	2601	30.45	1.84	-26.13
安徽海螺水泥	914	47.95	0.10	2.53	上海醫藥	2607	15.48	1.44	-22.21
海信科龍	921	9.25	1.09	-36.27	中國人壽	2628	19.84	1.74	-40.32
建設銀行	939	6.21	1.14	-22.52	上海電氣	2727	2.74	-0.36	-54.33
大唐發電	991	1.93	2.12	-43.68	中海集運	2866	0.99	0.00	-67.55
安徽皖通高速	995	4.91	1.24	-33.13	大連港	2880	1.00	-0.99	-57.77
中信銀行	998	4.45	1.14	-33.30	中海油田	2883	8.34	3.99	-26.15
儀征化纖	1033	0.99	3.13	-64.65	紫金礦業	2899	3.13	0.97	-23.20
重慶鋼鐵	1053	1.09	0.00	-49.87	交通銀行	3328	5.97	1.88	-8.80
中國南方航空	1055	5.37	-0.92	-36.43	福耀玻璃	3606	24.15	-1.83	-7.16
浙江世寶	1057	1.09	1.87	-84.15	招商銀行	3968	37.85	0.66	-7.39
天津創業環保	1065	2.82	0.71	-69.83	中國銀行	3988	3.25	0.31	-23.05
華電國際電力	1071	3.06	0.00	-25.95	洛陽鉬業	3993	2.31	-0.86	-47.43
東方電氣	1072	4.80	0.84	-58.30	中信證券	6030	15.66	1.42	-40.66
中國神華	1088	16.30	0.87	-24.76	中國光大銀行	6818	3.56	0.28	-17.05
洛陽玻璃	1108	1.87	-0.53	-85.32	海通證券	6837	8.39	0.12	-46.36
中海發展	1138	4.39	-0.23	-36.89	華泰證券	6886	13.32	0.76	-43.50

資料來源：彭博、西證證券經紀

企業活動

日期	股票代號	公司名稱	活動
12/07/2019	164	中國寶力科技	末期業績/股息

經濟資料

日期	國家	指數		預測	前值
12/07/2019	中國	貿易出(入)超(美元)	六月	45.37bn	41.65bn
12/07/2019	中國	出口年增率%	六月	-1.34%	1.10%
12/07/2019	中國	進口年增率%	六月	-4.52%	-8.50%
12/07/2019	歐元區	工業生產經季調(月比)	五月	0.24%	-0.50%

西證國際證券股份有限公司

電話：(852) 2802 8838

傳真：(852) 2587 9115

電郵：enquiry@swsc.hk

西證(香港)證券有限公司

電話：(852) 2544 1040

傳真：(852) 2544 1859

電郵：swsc.cr@swsc.hk

西證(香港)期貨有限公司

電話：(852) 2802 8838

傳真：(852) 2824 3937

電郵：swsc.cr@swsc.hk

西證(香港)融資有限公司

電話：(852) 2802 8838

傳真：(852) 2824 0888

電郵：swsc.cr@swsc.hk

西證(香港)資產管理有限公司

電話：(852) 2802 8838

傳真：(852) 2587 9115

電郵：swsc.cr@swsc.hk

西證(香港)財務有限公司

電話：(852) 2802 8838

傳真：(852) 2877 7601

電郵：enquiry@swsc.hk

市場分析部

電話：(852) 2802 8838

傳真：(852) 2824 3937

電郵：swsc.cr@swsc.hk

分析員核證

分析員（等）主要負責擬備本報告並謹此聲明 -

- (1) 本報告所表達意見均準確反映分析員（等）對所述公司（等）及其證券之個人見解；
- (2) 分析員（等）之補償與本報告的推薦或意見或企業融資部並沒有直接或間接的關係；
- (3) 分析員（等）不是直接或間接地受企業融資部監管或隸屬於企業融資部；
- (4) 分析員（等）就報告中論述的證券，並沒有違反安靜期限制；
- (5) 分析員（等）並沒有任何與報告中論述的公司（等）的董事職銜或擔任要員。

免責聲明

本報告內容或意見僅供參考之用途，並不構成任何買入或沽出證券或其他金融產品之要約。過去之成績不可作為未來成績的指標，同時未來回報是不能保證的，你可能蒙受所有資金的損失。本報告並無顧慮任何特定收取者之特定投資目標、財務狀況、或風險承受程度，投資者在進行任何投資前，必須對其投資進行獨立判斷或諮詢所需之獨立顧問意見。

雖然本報告資料來自或編寫自「西證(香港)證券經紀有限公司」(「西證證券經紀」)相信為可靠之來源，惟西證證券經紀並不明示或暗示地聲明或保證任何該等資料之準確性、完整性或可靠性。本報告內所提及之價格僅供參考之用途，投資產品之價值及收入可能會浮動。本報告內容或意見可隨時更改，西證證券經紀並不承諾提供任何有關變更之通知。

西證證券經紀及其集團公司、要員、董事及僱員在任何時間可持有本報告所提及之任何證券、認股證、期貨、期權、衍生產品或其他金融工具的長倉或短倉。西證證券經紀及其集團公司可能與報告中論述的公司（等）擁有或正尋求業務關係，包括但不限於企業融資業務關係。因此投資者應留意報告的客觀性可能受潛在的利益衝突所影響。

西證證券經紀及其集團公司在任何情況下，均不會就由於任何協力廠商在依賴本報告內容時之作為或不作為而導致任何類型之損失（無論是直接、間接、隨之而來或附帶者），負上法律責任或具有任何責任。

對部分的司法管轄區或國家而言，分發、發行或使用本報告會抵觸當地法律、法則、規定、或其他註冊或發牌的規例。本報告不是旨在向該等司法管轄區或國家的任何人或實體分發或由其使用。

未經西證證券經紀事先書面授權，任何人不得為任何目的複製、發出、發表此報告，西證證券經紀保留一切權利。

評級定義

公司	行業
買入：未來一年，公司絕對收益率為 50%以上	買入：未來一年，行業整體絕對收益率為 50%以上
增持：未來一年，公司絕對收益率介於 20%與 50%之間	增持：未來一年，行業整體絕對收益率介於 20%與 50%之間
中性：未來一年，公司絕對收益率介於-20%與 20%之間	中性：未來一年，行業整體絕對收益率介於-20%與 20%之間
回避：未來一年，公司絕對收益率為-20%以下	回避：未來一年，行業整體絕對收益率為-20%以下